

1998-2017 წლები

**უპასუხოდ და დასაქმება
საქართველოში**

იანვარი 2019

**საქართველოს რეფორმების ასოციაცია
Georgia's Reforms Associates (GRASS)**

ავტორი: ეგნატე შამუგია



ქვეყანაში ცხოვრების დონის ერთ-ერთი საზომი ინდიკატორი უმუშევრობა/დასაქმებაა. საქართველოში უმუშევრობა მწვავე პრობლემაა, რომელიც თითქმის ყველა საზოგადოებრივი ამრის შესწავლაში ვლინდება. ბოლო დროს განხორციელებულ საზოგადოებრივი ამრის შესწავლის შედეგებში საერთო ეროვნულ საკითხებს შორის, მოსახლეობის ამრით, ყველაზე მნიშვნელოვანი პრობლემა უმუშევრობაა. მოსახლეობის შეფასებით, სამუშაო ადგილების არარსებობა უფრო მნიშვნელოვანი საკითხია, ვიდრე ტერიტორიული მთლიანობა, ადამიანის უფლებების დაცვა, ხელმისაწვდომი სამედიცინო მომსახურება, განათლება და ა.შ. ამავდროულად ვიღებთ სურათს, როცა მოსახლეობის დიდი ნაწილი თავს უმუშევრად მიიჩნევს, ხოლო ოფიციალურ სტატისტიკაში განსხვავებული მაჩვენებლებია¹.

მიუხედავად იმისა, რომ საქართველოში ბოლო წლებში დასაქმების მაჩვენებელი გასულ ათი წელთან შედარებით გაზრდილია, ქვეყანაში უმუშევრობის დონე კვლავ მაღალ ნიშნულს იკავებს. წლების მანძილზე დასაქმების ზრდის ტემპი საკმაოდ დაბალია და მას გამოკვეთილი ზრდის ტენდენცია არ ახასიათებს. ასევე ჩანს, რომ არსებულმა ეკონომიკურმა ზრდამ უმუშევრობის შემცირებაზე მნიშვნელოვანი გავლენა ვერ მოახდინა.

1998-2017 წლებში, საქართველოში უმუშევრობა/დასაქმების კუთხით შემდეგ საკითხები გამოიკვეთა:

- საქართველოში სამუშაო ძალის სრულყოფილი გამოკვეთვა არ ხორციელდება. შესაბამისად, ოფიციალური სტატისტიკა არსებულ მდგომარეობას სრულად არ ასახავს;
- ევროპისა და ცენტრალური ამიის მაღალი შემოსავლის არმქონე ქვეყნების ჯგუფში (რეგიონი) უმუშევრობის დონე საშუალოდ 10.2%-ია. ამ რეგიონში საქართველო 13.9%-იანი უმუშევრობის დონით მე-6 ადგილს იკავებს;
- რეგიონის იმ ქვეყნებში, სადაც ეკონომიკური ზრდა სტაბილურად მაღალი იყო, უმუშევრობის დონე მნიშვნელოვნად შემცირდა;
- ბოლო წლებში, საქართველოში უმუშევრობის დონის შემცირების ერთ-ერთი მიზეზი შრომისუნარიანი მოსახლეობის სამუშაო ძალიდან გასვლაა. შრომისუნარიანი პირების სამუშაო ძალიდან გასვლა ცალსახად არ ნიშნავს, რომ ამ პირებს მუშაობა არ სურთ ან დასაქმებისთვის მზად არ არიან;
- საზოგადოებრივი ამრის შესწავლის შედეგებსა და ოფიციალურ სტატისტიკას შორის არსებითი სხვაობის ერთ-ერთი მიზეზი არასრული დასაქმებაა, როცა დასაქმებულებს არ გააჩნიათ საკმარისი სამუშაო და მიღებული შემოსავალი რეალურ საარსებო მინიმუმზე ნაკლებია. ძირითადად, ისინი საზოგადოებრივი ამრის შესწავლისას თავს უმუშევრად მიიჩნევენ;
- 2016-2017 წლებში უმუშევრობის დონე შემცირდა, მაგრამ ამ წლებში დასაქმებულთა რაოდენობა 16.5 და 10.6 ათასი პირით შემცირდა;
- საქართველოში თვითდასაქმების წილი დასაქმებაში 51.7%-ია, რაც მაღალი მაჩვენებელია. ეს მაჩვენებელი ევროპისა და ცენტრალური ამიის მაღალი შემოსავლის არმქონე რეგიონში საშუალოდ 21.1%-ია, ხოლო ევროკავშირში კი საშუალოდ 15.9%;

¹ "საზოგადოების განწყობა საქართველოში" 2018 წლის ივნისი გამოკითხვის შედეგები ჩატარებული NDI-ის დაკვეთით CRRC-საქართველოს მიერ, Q1

- ძირითადად, თვითდასაქმება სოფლის მეურნეობაშია და წარმოებული პროდუქციის უმეტესი ნაწილი შინამეურნეობის ფარგლებში მოიხმარება. თავის მხრივ, სოფლის მეურნეობის წილი ეკონომიკაში დაბალია;
- თბილისში მთლიანი მოსახლეობის 31.1% ცხოვრობს, ხოლო დაქირავებით დასაქმების 39.3% და მთლიანი დასაქმების 22.5% თბილისზე ნაწილდება;
- ბოლო წლებში დასაქმების დონე შიდა ქართლში და იმერეთში მცირდება, ხოლო ვახეთში და ქვემო ქართლში კი იზრდება;
- უმუშევრობის მაღალი დონე 20-29 წლის ასაკობრივ კატეგორიაშია. ამ ასაკის შრომისუნარიანი პირები ყველაზე აქტიურად ეძებენ სამსახურს, მაგრამ ნაკლებად საქმედებიან. დასაქმების მაღალი დონე კი 45-59 ასაკობრივ კატეგორიაშია;
- მთლიან დასაქმებაში კერძო სექტორში დასაქმების წილი 83.4%-ია. 2010-2014 წლებში, როცა შედარებით მაღალი ეკონომიკური ზრდა იყო, ამ სექტორში დასაქმებულთა რაოდენობა საშუალოდ 24.4 ათასი პირით იზრდებოდა, მაგრამ 2016-2017 წლებში (ეკ. ზრდა 2.9% და 2.8%) კერძო სექტორში დასაქმებულთა რაოდენობა შემცირდა;
- საქართველოში კერძო სექტორის მიერ სამუშაო ძალის მაღალი მოთხოვნა ვაჭრობის სფეროშია. შესაბამისად, პროფესიის მიხედვით, მოთხოვნის მაღალი რაოდენობა გაყიდვების სფეროს მუშაკებზეა;
- საქართველოში საჯარო სექტორის დასაქმების წილი მთლიან დასაქმებაში ყველაზე დაბალი 2013-2014 წლებში იყო, მაგრამ მომდევნო წლებში ეს მაჩვენებლები იზრდება;
- საქართველოში 2017 წელს საჯარო სექტორში დასაქმებულთა რაოდენობამ 283.8 ათასი პირი შეადგინა, რაც მთლიანი დასაქმების 16.6% და სამუშაო ძალის 14.3%-ია;
- საქართველოში მთავრობის მიერ საჯარო საქონელი და მომსახურების წარმოება/მიწოდებაში უფრო მეტი ადამიანური რესურსია გამოყენებული, ვიდრე რეგიონის სხვა ქვეყნებში.

საქართველოში უმუშევრობის კუთხით არსებული პრობლემა შრომის ბაზრის რეგულირებას ნაკლებად უკავშირდება, ვინაიდან შრომის ბაზარი მეტ-ნაკლებად რიბერაღიზებულია. აღნიშნული პრობლემის მიზეზები ძირითადად ქვეყნის ეკონომიკის ზომას უკავშირდება. არსებული ეკონომიკური ზრდა და მისი დინამიკა უმუშევრობის მკვეთრად შესამცირებლად საკმარისი არ არის, ვინაიდან არასტაბილური ზრდის პირობებში სამუშაო ძალაზეც მოთხოვნა არასტაბილურია. უმუშევრობის მეორე მიზეზად შეიძლება სამუშაო ძალის დაბალი კვალიფიკაცია მივიჩნიოთ. ცხადია, არსებული ზრდის პირობებშიც არასაკმარისი, თუმცა გარკვეული სამუშაო ადგილები იქნება, მაგრამ აღნიშნულ ადგილებზე სამუშაოს მაძიებელი პირები ნაკლებად საქმედებიან, რადგან შეიძლება სათანადო უნარებს არ ფლობდნენ. გარდა ამისა, ერთი დასაქმებული ერთდროულად რამდენიმე სამუშაო ადგილს იკავებს. ამრიგად, არსებული უმუშევრობის შემცირება ეკონომიკური ზრდის სტაბილურობასა და კვალიფიციურ სამუშაო ძალას უკავშირდება.

ცენტრის განმარტება:

უმუშევრობის დონე - სამუშაო ძალაში უმუშევართა წილი, პროცენტული მაჩვენებელი.

აქტიურობის დონე - შრომისუნარიან მოსახლეობაში სამუშაო ძალის წილი, პროცენტული მაჩვენებელი.

დასაქმების დონე - შრომისუნარიან მოსახლეობაში დასაქმებულთა წილი, პროცენტული მაჩვენებელი.

შრომისუნარიანი მოსახლეობა - 15 წლის და უფროსი ასაკის მოსახლეობა (გარდა სპატიმროში, სამხედრო ყაზარმებში, ფსიქიატრიულ დაწესებულებებში, მოხუცთა თავშესაფრებში და სხვა მსგავს ინსტიტუციურ დაწესებულებაში მცხოვრები პირები).

სამუშაო ძალა (ეკონომიკურად აქტიური) - 15 წლის და უფროსი ასაკის პირები, რომლებიც მუშაობენ, ან მზად არიან სამუშაოდ და ეძებენ სამუშაოს.

სამუშაო ძალის გარეთ (ეკონომიკურად არააქტიური) - 15 წლის და უფროსი ასაკის პირი, რომელიც არ მუშაობდა (ერთი საათითაც კი) გამოკითხვის მომენტის წინა 7 დღის განმავლობაში და არ ეძებდა სამუშაოს გამოკითხვის მომენტის წინა 4 კვირის განმავლობაში.

დასაქმებული - დაქირავებული ან დასაქმებული პირი, რომელიც 15 წლის და უფროსი ასაკის პირი, რომელიც გამოკითხვის მომენტის წინა 7 დღის განმავლობაში მუშაობდა შემოსავლის მიღების მიზნით, უსასყიდოდ ეხმარებოდა შინამეურნეობის წევრებს. მათ შორის, ის პირები ვინც სამუშაოზე არ იმყოფება, მაგრამ ფორმალურად ირიცხება მომუშავედ.

დაქირავებული - 15 წლის და უფროსი ასაკის პირი, რომელიც საანგარიშო პერიოდის განმავლობაში ასრულებდა განსაზღვრულ სამუშაოს ხელფასის ან სხვა სახის ანაზღაურების (ფულით ან ნატურით) მიღების მიზნით. ასევე, პირი რომელსაც აქვს სამუშაო ადგილი, მაგრამ დროებით არ მუშაობს.

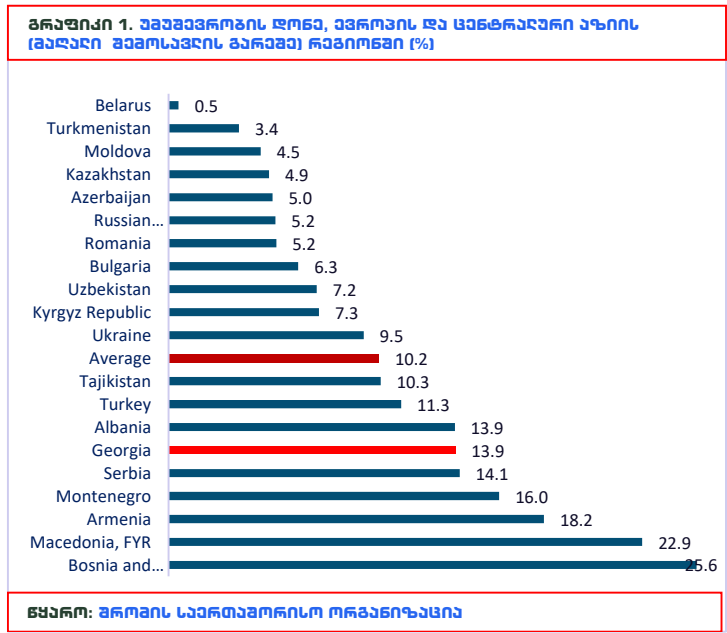
თვითდასაქმებული - მესაკუთრის საქმიანობა, მოგების ან ღვაწლის შემოსავლის (ფულით ან ნატურით) მიღების მიზნით.

საჯარო (სახელმწიფო) სექტორში დასაქმებული - სახელმწიფო, ა/რ და ადგილობრივი თვითმმართველობის ორგანოებში, მათ მიერ დაფინანსებულ ან/და დაფუძნებულ/კონტროლს დაქვემდებარებულ ორგანიზაციებში და სახელმწიფო/მუნიციპალურ საწარმოებში დასაქმებული პირები.

კერძო (არასახელმწიფო) სექტორში დასაქმებული - ის დასაქმებული პირები, რომლებიც საჯარო სექტორში არ მუშაობენ.

საქართველო და რეგიონი

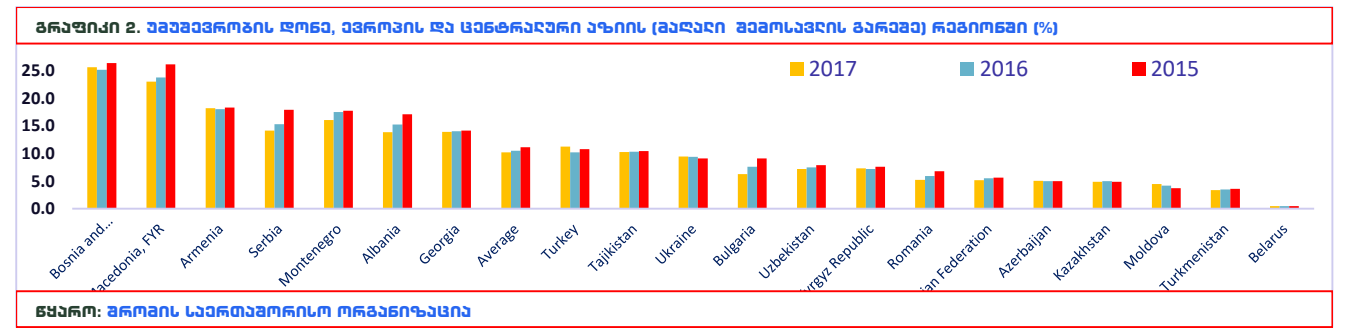
საქართველოს ეკონომიკის სტრუქტურის, გეოგრაფიული მდგომარეობის და სხვა ფაქტორების გათვალისწინებით ქვეყნების ჯგუფთან შედარებისთვის მეტად რეგვიანტური მსოფლიო ბანკის მიერ დაჯგუფებული რეგიონია, სადაც საქართველო ევროპისა და ცენტრალური აზიის მაღალი შემოსავლის არ მქონე ქვეყნების ჯგუფში შედის. შესაბამისად, საქართველოში არსებული უმუშევრობა/დასაქმების მაჩვენებლები აღნიშნული ჯგუფის ქვეყნებთან არის შედარებული. რეგიონის ქვეყნებს შორის საქართველო 13.9%-იანი (2017 წელი) უმუშევრობის დონით მე-6 ადგილს იკავებს (რეგიონის საშუალო - 10.2%). 2015-2016 წლებში, საქართველოს უმუშევრობის 14.1% და 14.0%-იანი დონეებით მე-7 ადგილს იკავებდა, ხოლო ევროპისა და ცენტრალური აზიის მაღალი შემოსავლის არმქონე ქვეყნების უმუშევრობის დონის საშუალო მაჩვენებელი 11.1% და 10.2%-ს შეადგენდა.



2017 წლიდან რეგიონში უმუშევრობის დონის შემცირება ეკონომიკური ზრდის გაუმჯობესებას შეიძლება დაგვკავშიროთ. 2015-2016 წლებში, რეგიონის ეკონომიკური ზრდა 2.3% და 2.7% იყო, რაც 2017 წელს 2.9%-მდე გაიზარდა. ამ რეგიონის ქვეყნებიდან, რუმინეთს ერთ-ერთი დაბალი, 5.2%-იანი უმუშევრობის დონე აქვს, რომელიც 2015 წელს წინა წელთან შედარებით 1.6%

პუნქტით არის შემცირებული, ხოლო 2017 წელს რუმინეთში ეკონომიკურმა ზრდამ 7.0% შეადგინა, რითაც ის რეგიონის ღირსი ქვეყანაც იყო. 2015 წელს კი ეკონომიკური ზრდა 3.9% დაფიქსირდა. ამავე პერიოდში, საქართველოში უმუშევრობის დონე 0.2%-ით არის შემცირებული, ხოლო ეკონომიკური ზრდის მაჩვენებელი კი 2.8% და 2.9% იყო. ბუღარეთში, 2015 წელს არსებული

9.1%-იანი უმუშევრობის დონე, 2017 წელს 6.3%-მდე შემცირდა, ხოლო ამ ქვეყნის ეკონომიკა კი, 2014 წლამდე არსებული დაბალი 1.3%-იანი ზრდის შემდეგ, სტაბილურად, 3.6%-ით იზრდება.



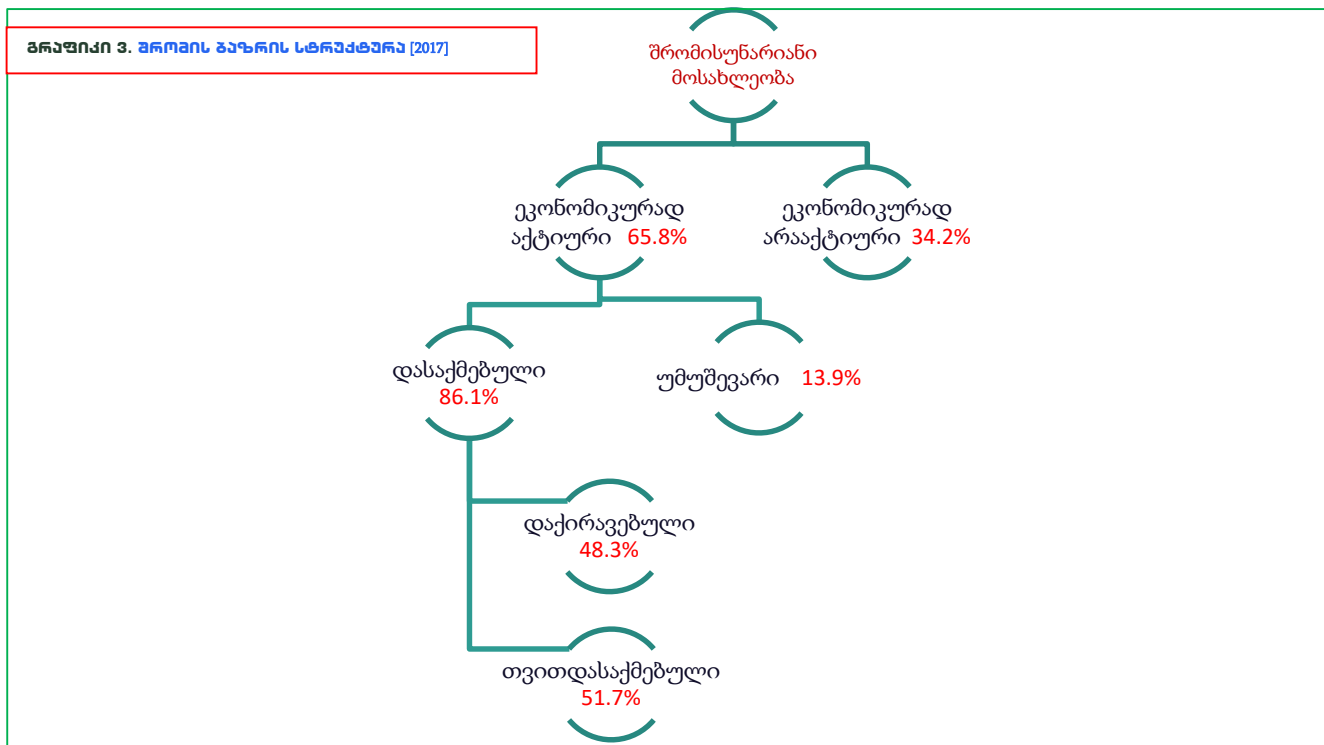
საბოლოო ჯამში, რეგიონის უმუშევრობის დონის შემცირება გამოწვეულია იმ ქვეყნებში უმუშევრობის კლებით, სადაც 2015-2017 წლებში ეკონომიკური ზრდა სტაბილური იყო. ამრიგად, საქართველოში ამავე პერიოდში უმუშევრობის დონის მხოლოდ 0.2% პუნქტით შემცირება არასტაბილურ ეკონომიკურ ზრდას უკავშირდება.

სტრუქტურა

დასაქმების და უმუშევრობის ოფიციალური სტატისტიკის წარმოებას სტატისტიკის ეროვნული სამსახური (შემდეგში - საქსტატი) ახორციელებს. საქსტატის მიერ ქვეყანაში არსებული მდგომარეობის შესწავლა შინამეურნეობების ინტეგრირებული და სამუშაო ძალის გამოკვლევით ხორციელდება, რაც ყოველკვარტალურად შერჩეული შინამეურნეობების შესწავლას და მიღებული მაჩვენებლების მთლიან პოპულაციაზე განზოგადებას გულისხმობს. თავის მხრივ, საქსტატის მიერ სტატისტიკის წარმოება საერთაშორისო შრომის ორგანიზაციის (ILO) მეთოდოლოგიას ეფუძნება.

2017 წლიდან საქსტატმა რამდენიმე მნიშვნელოვანი ცვლილება განახორციელა, რაც შემდეგ საკითხებს უკავშირდება:

- მთლიანი პოპულაციის ზომის დაზუსტება, რაც 2014 წლის მოსახლეობის საყოველთაო აღწერის შედეგების მიხედვით, სტატისტიკური მაჩვენებლების გადაანგარიშებას გულისხმობს;
- შერჩევის ზომის გაზრდა, რაც ყოველ კვარტალში 3400 შინამეურნეობის გამოკვლევის ნაცვლად, უკვე 6000 შინამეურნეობის გამოკვლევას მოიცავს;
- სამუშაო ძალის გამოკვლევა, რაც სამუშაო ძალის მაჩვენებლების სრულყოფას და ახალი კითხვარის დამატებას მოიცავს;
- შერჩევის დიზაინის დახვეწა, რაც ერთი და იმავე შინამეურნეობის მომდევნო წლის იმავე კვარტალში გამოკვლევას გულისხმობს.

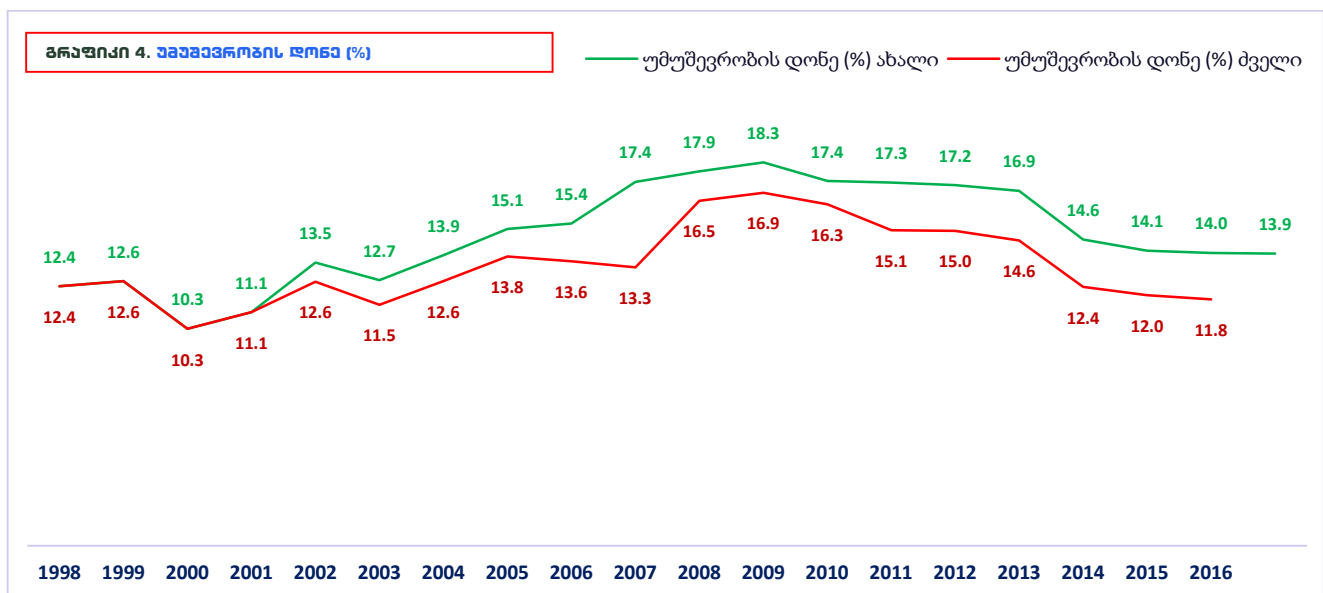


უპუპუვრობის ღონე

უმუშევრობის ღონე სამუშაო ძალაში, ეკონომიკურად აქტიურ შრომისუნარიან მოსახლეობაში უმუშევართა წილს გვიჩვენებს. უმუშევართა რაოდენობის ფარდობა იმ პირების რაოდენობასთან ვინც უკვე დასაქმებულია ან ეძებს სამსახურს.

მას შემდეგ, რაც საქსტატის მიერ ზემოთ აღნიშნული ცვლილებები განხორციელდა, დასაქმებისა და უმუშევრობის სტატისტიკური მაჩვენებლები შედარებით ზუსტია. 2017 წელს, მოსახლეობის საყოველთაო აღწერის შედეგების მიხედვით, სტატისტიკური მაჩვენებლების გადაანგარიშების შედეგად აღმოჩნდა, რომ უმუშევრობის ღონე უფრო მაღალია, ვიდრე 2017 წლამდე არსებულ სტატისტიკაში აისახებოდა. მაგალითად, 2015-2016 წლებში, ძველი მონაცემებით უმუშევრობის ღონე 12.0% - 11.8% იყო, რაც გადაანგარიშების შემდეგ 14.1% -14.0% -ია.

თავის მხრივ, უმუშევრობის მაღალი მაჩვენებლებით 2007-2012 წლების პერიოდი გამოირჩევა, როცა ეს მაჩვენებელი 17%-ს აღწევდა. 2009 წლამდე უმუშევრობის ღონე იზრდებოდა და ამ წელს ყველაზე მაღალ წილს, 18.3%-ს მიაღწია, ხოლო 2010 წელს 0.9% პუნქტით, 17.4%-მდე შემცირდა. აღნიშნული წიდან უმუშევრობის ღონე საშუალოდ 0.2% პუნქტით მცირდებოდა, თუმცა 2014 წელს მყისიერად, 2.3% პუნქტით შემცირდა. 2017 წლის მდგომარეობით, საქართველოში უმუშევრობის ღონე 13.9%-ს შეადგენს.



უმუშევრობის ღონის მაჩვენებლებს შორის განსხვავება 2014 წლის მოსახლეობის საყოველთაო აღწერის შედეგებამდე არსებული მთლიანი პოპულაციის (მოსახლეობა) არასწორი რაოდენობაა. 2014 წლის საყოველთაო აღწერის შედეგების დამუშავებამდე მოსახლეობის რაოდენობა სტატისტიკურ მაჩვენებლებში გაცილებით მეტი ჩანდა, ვიდრე ეს რეალურად იყო. შესაბამისად, შრომისუნარიანი მოსახლეობაც რეალურ მაჩვენებლებზე მეტი გამოდიოდა. მეორე მხრივ, უმუშევრობის ღონის დადგენისთვის მნიშვნელოვანია სამუშაო ძალის ზუსტი განსაზღვრა. 2017 წელს შინამეურნეობების ინტეგრირებულ გამოკვლევას ცადვე გამოეყო სამუშაო ძალის შესწავლა და ეს მაჩვენებელი უფრო ზუსტი გახდა. მიუხედავად იმისა, რომ საქსტატის მიერ რიგი ცვლილებები განხორციელდა, წარმოებული სტატისტიკური მონაცემები ქვეყანაში არსებულ უმუშევრობა/დასაქმების რეალურ მდგომარეობას ნაკლებად ასახავს.

განსხვავება მოსახლეობაში

როგორც წესი, როცა მთლიანი მოსახლეობის რაოდენობა იკლებს, შრომისუნარიანი და ეკონომიკურად აქტიური (სამუშაო ძალა) მოსახლეობის რაოდენობაც მცირდება. ბოლო წლებში, საქართველოს მოსახლეობის რაოდენობა შემცირდა. 2001 წელს მოსახლეობის რაოდენობა 4 037.5 ათასს შეადგენდა, რაც 2017 წლის მდგომარეობით 3 729.6 ათასია. ამავე პერიოდში, შრომისუნარიანი ეკონომიკურად აქტიური მოსახლეობის რაოდენობაც შემცირდა, თუმცა სამუშაო ძალის შემცირების ტენდენცია უფრო დიდია, ვიდრე შრომისუნარიანი მოსახლეობა. მოსახლეობის კლების მიზეზები შეიძლება მიგრაციის ნაწილში ვეძებოთ, მაგრამ სამუშაო ძალის წილის შემცირება შრომისუნარიან მოსახლეობაში ე.წ. „იმედდაკარგული მუშახელის“ (discouraged worker) არსებობას უკავშირდება, როცა შრომისუნარიანი მოსახლეობის სამუშაო ძალის მიღმა ყოფნა ხანგრძლივი პერიოდის განმავლობაში სამუშაოს უშედეგო ძებნით არის გამოწვეული. ასეთი პირები კი პოტენციურ სამუშაო ძალას წარმოადგენენ და ის გარემოება, რომ საქსტატის მიერ ჩატარებული გამოკითხვის დროს, გასული 4 კვირის მანძილზე არ ეძებდნენ სამუშაოს, არ ნიშნავს რომ დასაქმების მსურველები არ არიან. ესე იგი, ადამიანები, რომლებიც მუშაობისთვის მზად არიან, სტატისტიკის წარმოებისთვის არსებული მეთოდოლოგიის გამო დასაქმების მსურველებად (სამუშაო ძალა) არ ითვლებიან.

ხშირად, გემოთ აღნიშნული სოციოლოგიურ გამოკითხვებშიც ვლინდება, სადაც საზოგადოებრივი აზრის შესწავლის შედეგებსა და საქსტატის მაჩვენებლებს შორის დიდი განსხვავებაა. კერძოდ, NDI-ის დაკვეთით შესრულებული საზოგადოებრივი აზრის შესწავლის ერთ-ერთი კითხვაა - "თვლით თუ არა თავს დასაქმებულად?". გამოკითხულთა 60% თავს უმუშევრად მიიჩნევს. ამ პირების 61% პენსიონერი ან უმუშევარია და სამსახურს ეძებს². საზოგადოებრივი აზრის კვლევის შედეგებსა და საქსტატის მონაცემებს შორის განსხვავების მეორე მიზეზი არასრული დასაქმება (underemployment) შეიძლება იყოს, როდესაც ადამიანებს სამუშაო გააჩნიათ, მაგრამ საკმარისი არ არის. არასრული დასაქმება გულისხმობს შემთხვევას, როცა საქსტატის მიერ ჩატარებული გამოკვლევისას პირი შეიძლება გასული ერთი კვირა მინიმუმ ერთი საათით მუშაობდა და შემოსავალიც მიიღო, თუმცა ეს მუდმივი და საკმარისი არ არის. შრომის სტატისტიკის წარმოების მეთოდოლოგიით ასეთი პირი დასაქმებულად ითვლება. ზოგადად, ამ კატეგორიის დასაქმებულები სემონურ დასაქმებაშია. მაგალითისთვის განვიხილოთ შემთხვევა, როცა მღებავმა მთელი წლის (365 დღე) განმავლობაში სამუშაო მხოლოდ 20 ან 30 დღით იპოვა, მაგრამ ეს საკმარისი მოცულობის სამუშაო არ არის. გარდა ამისა, მთლიან დასაქმებაში ნახევარზე მეტი თვითდასაქმებულთა (2017 წლის მონაცემებით 51.7%), რომელთა საქმიანობა სოფლის მეურნეობას (ოჯახურ მეურნეობას) უკავშირდება. აღნიშნული პირები შრომის სტატისტიკისთვის დასაქმებულად ითვლებიან, მაგრამ მათი უმეტესობა თავს უმუშევრად მიიჩნევს.

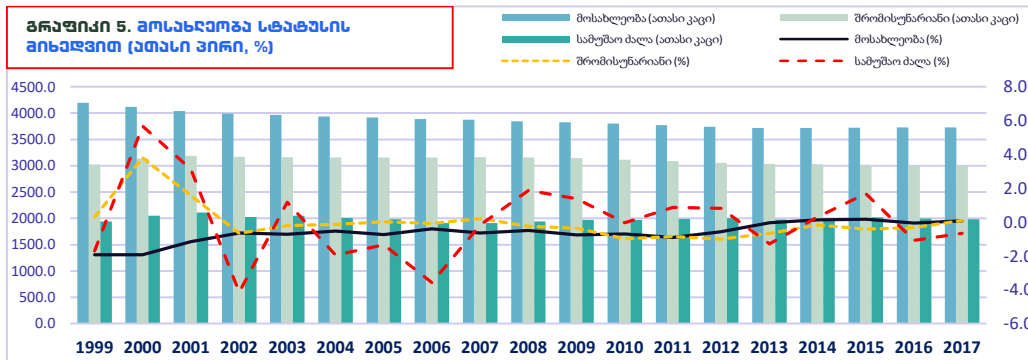
ამრიგად, საქართველოში ადამიანების სამუშაო ძალის მიღმა ყოფნის ერთ-ერთი მიზეზი არასრული დასაქმება და ფარული უმუშევრობაა. აღნიშნული სტატისტიკის წარმოება კი არ ხდება, რათა ამ კუთხით არსებული მდგომარეობა სრულყოფილად იქნას ნაჩვენები. დღეს არსებული ოფიციალური სტატისტიკა, ერთი მხრივ, უმუშევრობისა და დასაქმების არასრულყოფილ სურათს გვიჩვენებს და მეორე მხრივ, ხელის შეშლელი ფაქტორია ეფექტური სახელმწიფო პოლიტიკის გატარებისთვის, სათანადო ინფორმაციის არფლობის გამო. ასევე, მნიშვნელოვანია ევროკავშირში სამუშაო ძალის შესწავლის სტანდარტების დანერგვა, რომელიც გაცილებით რეალურ სურათს გვიჩვენებს, რადგან აღნიშნული სტანდარტებით გამოკვლევა არასრული დასაქმების და ფარული უმუშევრობის შესწავლას ითვალისწინებს. მათ შორის, შრომისუნარიანი მოსახლეობის სამუშაო ძალის მიღმა ყოფნის მიზეზების გამოკვლევასაც გულისხმობს³.

2 "საზოგადოების განწყობა საქართველოში" 2018 წლის მარტის გამოკითხვის შედეგები ჩატარებული NDI-ის დაკვეთით CRRC-საქართველოს მიერ, Q58 და Q59

3 EU labour force survey (LFS) methodology - <https://bit.ly/2OdCKMx>

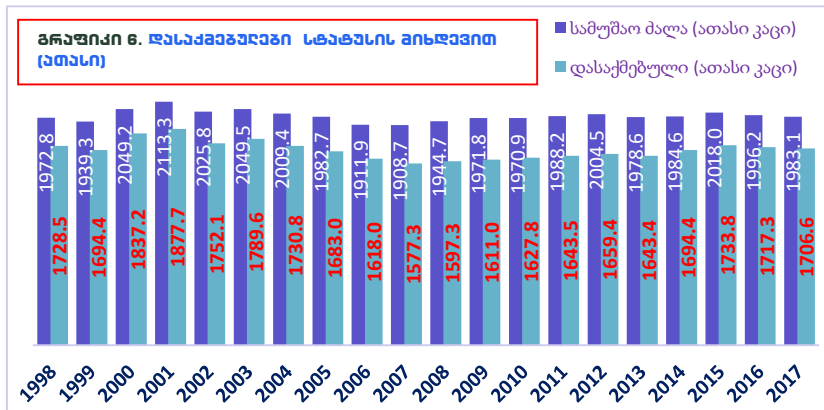
თვითდასაქმება

მიუხედავად იმისა რომ 2016-2017 წლებში უმუშევრობის დონე შემცირდა, ეს მაჩვენებელი დასაქმებულთა რაოდენობის ზრდაზე არ მიუთითებს. პირიქით, ამ პერიოდში დასაქმებულთა რაოდენობაც შემცირდა. ამის მიზეზი კი სამუშაო ძალის (ეკონომიკურად აქტიური მოსახლეობა) შემცირებაა, რადგან უმუშევრობის დონე სამუშაო ძალაში უმუშევართა წილია. მაგალითად, 2016 წელს (უმუშევრობის დონე 14.0%) დასაქმებულთა რაოდენობა 1717.3 ათასი იყო, ხოლო 2017 წელს (უმუშევრობის დონე 13.9%) 10.6 ათასით ნაკლები, 1706.6 ათასი პირია დასაქმებული.



დასაქმებულები სტატუსის მიხედვით ორ კატეგორიად იყოფა: დაქირავებულები და თვითდასაქმებულები. ასევე, საქსტატის მიერ შინამეურნეობების გამოკვლევის დროს,

პირები რომლებსაც არ სურთ სამსახურის დასახელება, გაურკვეველთა კატეგორიაში ხვდებიან. დაქირავებით დასაქმებული შემდეგი სახით განიმარტება "15 წლის და უფროსი ასაკის პირი, რომელიც საანგარიშო პერიოდის განმავლობაში ასრულებდა განსაზღვრულ სამუშაოს ხელფასის ან სხვა სახის ანაზღაურების (ფულით ან ნატურით) მიღების მიზნით. ასევე, პირი რომელსაც აქვს სამუშაო ადგილი, მაგრამ დროებით არ მუშაობს", ხოლო თვითდასაქმებულთა პირი, რომელიც საკუთრება გააჩნია ან მის საქმიანობა დაკავშირებულია შემოსავლის მიღებასთან. ასეთი პირების საქმიანობა ძირითადად შინამეურნეობაში მუშაობას უკავშირდება.



საქართველოში თვითდასაქმებულთა მაჩვენებელი საკმაოდ მაღალია და 2017 წლის დასაქმების სტატისტიკაში, თვითდასაქმებულთა 51.7% შეადგინა. მაშინ, როცა საერთაშორისო შრომის ორგანიზაციის (ILO) მონაცემებით, ევროპისა და ცენტრალური აზიის საშუალოზე დაბალი შემოსავლის მქონე ქვეყნებში თვითდასაქმებულთა წილი მთლიან დასაქმებაში 27.1%-ია, ხოლო ამავე რეგიონის საშუალოზე მაღალი

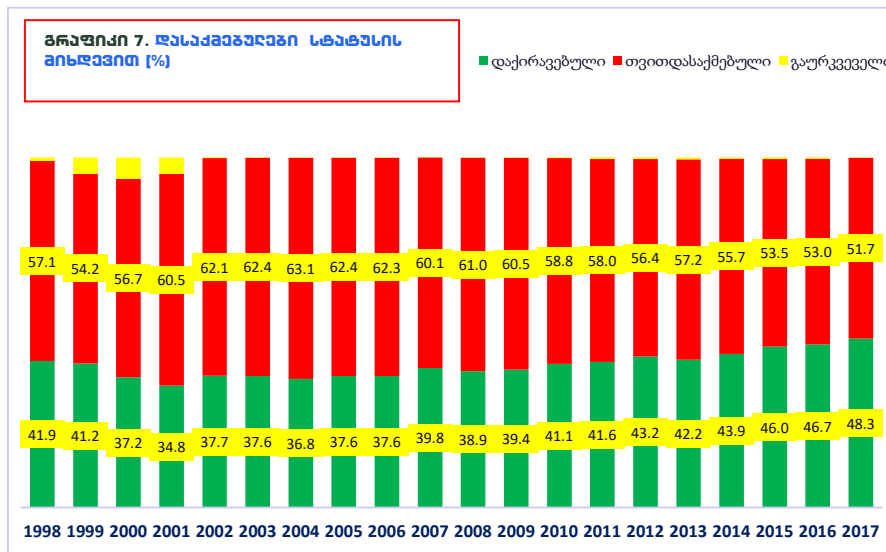
შემოსავლის მქონე ქვეყნებში - 18.8%. რაც შეეხება ევროკავშირის ქვეყნებს, აქ თვითდასაქმებულთა მაჩვენებელი 15.9%-ს შეადგენს⁴.

⁴ გამოყენებულია შრომის საერთაშორისო ორგანიზაციის აგრეგირებული მონაცემები - World Employment and Social Outlook – Trends 2018

თვითდასაქმება

ის პირები, რომლებიც საქსტატის მიერ თვითდასაქმებულთა კატეგორიაში აღირიცხება, ძირითადად სოფლის მეურნეობაში/ოჯახურ მეურნეობებში არიან დასაქმებული. ამ პირების საქმიანობა ხელფასის სახით შემოსავლის მიღებასთან დაკავშირებული არ არის და საკუთარ მეურნეობაში უსასყიდლოდ მომუშავე პირებად ითვლებიან. მაგალითად, სასოფლო ტიპის დასახლებაში მცხოვრები შრომისუნარიანი პირი, რომელიც ფლობს სასოფლო-სამეურნეო დანიშნულების მიწას, რომელსაც ამუშავებს და იღებს შემოსავალს ნატურით ან ფულადი ფორმით. საზოგადოებრივი აზრის შესწავლისას, ძირითადად ეს პირები თავს უმუშევრად მიიჩნევენ, რადგან მათი საქმიანობა დაქირავებით დასაქმებულისგან განსხვავდება.

ნაწილობრივ, თვითდასაქმებულთა რაოდენობა ქვეყანაში არსებულ ცხოვრების დონესა და განვითარებას ასახავს. რაც უფრო განვითარებული და მაღალი შემოსავლის მქონეა ქვეყანა, მით ნაკლებია თვითდასაქმებულთა რაოდენობა. მსოფლიოს აგრეგირებული მონაცემებით, მთლიან დასაქმებაში თვითდასაქმებულთა ხვედრითი წილი 45.6%-ს შეადგენს. დაბალი შემოსავლის ქვეყნებში ეს მაჩვენებელი ყველაზე მაღალი, 78.4%-ია. ხოლო, მაღალი შემოსავლის ქვეყნებში კი - 13.9%. მსოფლიოს საშუალოზე დაბალი და საშუალოზე მაღალი შემოსავლის ქვეყნებში თვითდასაქმებულთა წილი 65.4% და 34.6% შეადგენს. აფრიკის კონტინენტზე თვითდასაქმებულთა წილი მთლიან დასაქმებაში 69.2%-ია, როცა ევროპასა და ცენტრალურ ამიკაში 17.8%. ლათინურ ამერიკასა და კარიბის ზღვის ქვეყნებში 36.7%, ხოლო ჩრდილოეთ ამერიკის კონტინენტზე კი - 10.4%-ს შეადგენს.



საქართველოში ბოლო ოთხი წლის მანძილზე თვითდასაქმებულთა წილი მთლიან დასაქმებაში კლების ტენდენციით ხასიათდება, თუმცა ის კვლავ მაღალ ნიშნულს იკავებს. საერთო ჯამში, 1998-2017 წლებში, თვითდასაქმებულთა წილი მთლიან დასაქმებაში, ყოველწლიურად საშუალოდ 0.3% პუნქტით იკლებს, რაც საკმაოდ დაბალი ტემპია. გარდა ამისა, თვითდასაქმებულების მიერ წარმოებული პროდუქციის ძირითადი ნაწილი შინამეურნეობის ფარგლებში

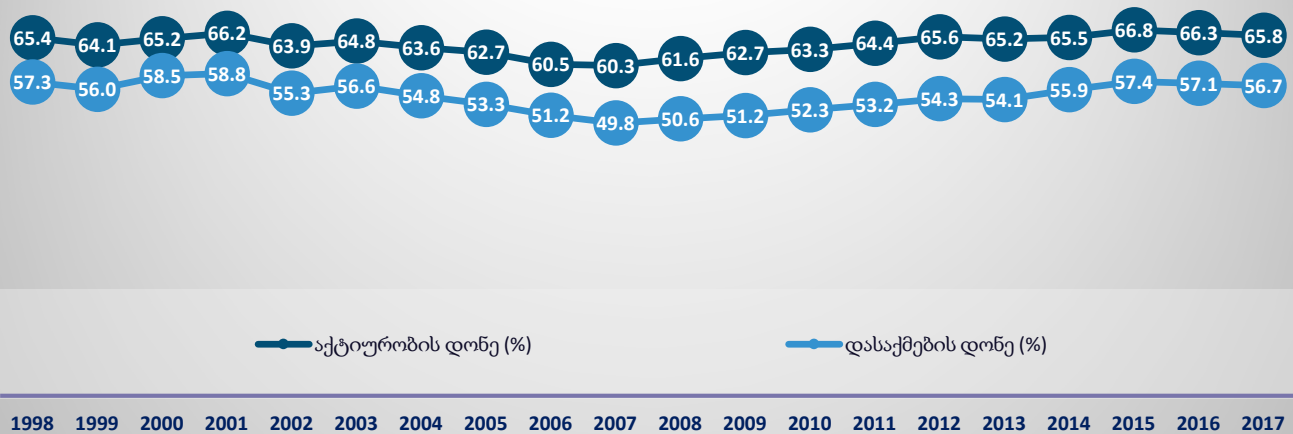
მოიხმარება და მათი წვლილი მთლიან ეკონომიკაში დაბალია. ესე იგი, ამ პირების საქმიანობა დაბადპროდუქტიული და დაბადშემოსავლიანია. აღნიშნულს ადასტურებს მთლიან შიდა პროდუქტში სოფლის მეურნეობის დაბალი წილი (დასაქმებულთა რაოდენობის მიუხედავად) და ამ სექტორის რეალური ზრდის ტემპის დაბალი მაჩვენებლები. საბოლოო ჯამში, შეიძლება თქვას, რომ ეს არსებული სიღარიბის გამომწვევი ერთ-ერთი მიზეზია⁵.

⁵ „თვითდასაქმება განვითარებად მსოფლიოში“, მსოფლიო ბანკი - <https://bit.ly/2S49xZT>

დასაქმება/აქტიურობის დონე

საქართველოში არსებული მდგომარეობიდან გამომდინარე, დასაქმებისა და უმუშევრობის შესაფასებლად უფრო უკეთესი ინდიკატორი აქტიურობისა და დასაქმების დონეებია, ვინაიდან უმუშევრობის დონე სამუშაო ძალის მიხედვით ითვლება და სამუშაო ძალის მიღმა მყოფი შრომისუნარიანი მოსახლეობის ნაწილი სინამდვილეში მზადაა იმუშაოს. ეს უკანასკნელი კი რეალურ მდგომარეობას არ ასახავს, რადგან სამუშაო ძალის მიღმა მყოფი პირებიც პოტენციური სამუშაო ძალის ნაწილია და არ ნიშნავს, რომ ეს ადამიანები უარს ამბობენ მუშაობის დაწყებაზე ან არ ეძებენ სამსახურს. თავის მხრივ, აქტიურობის დონე შრომისუნარიან მოსახლეობაში ეკონომიკურად აქტიური მოსახლეობის (სამუშაო ძალა) ხვედრით წილს გვიჩვენებს, ანუ იმ პირების რაოდენობას რომლებიც უკვე მუშაობენ ან ეძებენ სამსახურს. ხოლო დასაქმების დონე კი - შრომისუნარიან მოსახლეობაში დასაქმებულთა წილს. ეს უკანასკნელი არსებული მდგომარეობის შესაფასებლად უფრო რეგულარულია, ვიდრე დასაქმების დონე. ვინაიდან, შრომისუნარიანი მოსახლეობა მოიცავს როგორც სამუშაო ძალას, ასევე ეკონომიკურად არააქტიურ პირებს.

გრაფიკი 8. დასაქმების და აქტიურობის დონეები (%)

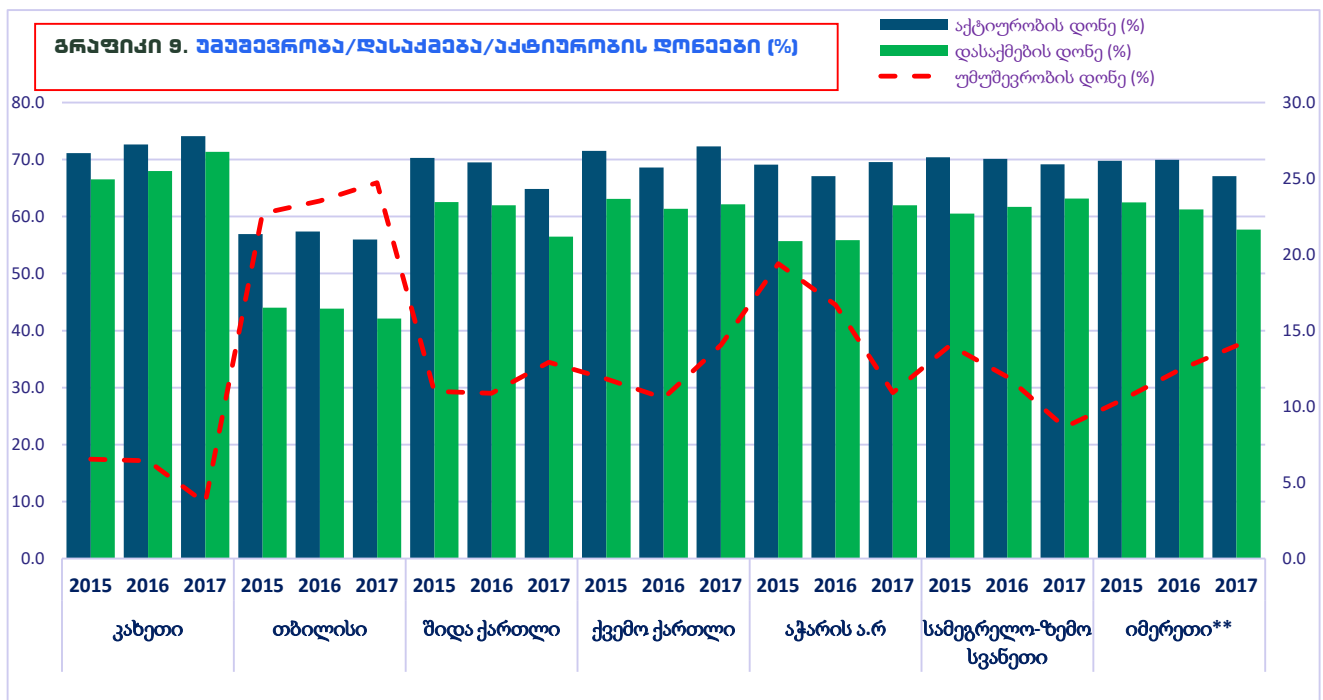


2017 წელს, წინა წელთან შედარებით, როგორც აქტიურობის, ისე დასაქმების დონე 0.5 და 0.4 პროცენტული პუნქტით შემცირებულია. 2016 წელსაც ეს მაჩვენებელი შემცირებულია. თავის მხრივ, 2007 წლამდე როგორც აქტიურობის ისე დასაქმების დონეც იკლებდა. თუმცა, 2008-2012 წლებში სტაბილური ზრდის ტენდენციით ხასიათდებოდა. 2003 წლიდან იზრდება უმუშევართა რაოდენობა და მცირდება დასაქმებულთა რიცხვი, მაგრამ აქვე აღსანიშნავია, რომ ამ პერიოდში მნიშვნელოვნად იკლებს თვითდასაქმებულთა რაოდენობა, რომლის მიზეზი შეიძლება თვითდასაქმებულთა შესწავლის მეთოდოლოგიის ცვლილება, ან ტერმინის დაზუსტება იყოს. გარდა ამისა, აღნიშნულ პერიოდში, ასევე, დაქირავებით დასაქმებულთა რაოდენობაც მცირდება. ამ პერიოდში დაქირავებით დასაქმებულთა რაოდენობის კლება შეიძლება საჯარო სექტორში დასაქმებულთა რაოდენობის შემცირებითაა გამოწვეული.

რეპორაჟი ჭრილი

თბილისში ქვეყნის მთლიანი მოსახლეობის 31.1% ცხოვრობს, ხოლო მთლიანი დასაქმების 22.5% თბილისს უკავია. როგორც ზემოთ აღვნიშნეთ, თვითდასაქმებულთა ძირითადი ნაწილი სოფლის მეურნეობაში საქმიანობს, შესაბამისად, თვითდასაქმებულთა გარეშე (მხოლოდ, დაქირავებით) დასაქმების მაჩვენებლის 39.3% თბილისშია. ამრიგად შეგვიძლია ვთქვათ რომ თბილისსა და სხვა რეგიონებს შორის დასაქმების კუთხითაც უთანასწორობაა (თვითდასაქმების გაუთვადისწინებლად). ასევე, არსებული მდგომარეობა ბოლო წლების მანძილზე არ იცვლება და მთლიან დასაქმებაში თბილისის წილი საშუალოდ 20%-ია და მათ შორის, დაქირავებით დასაქმებულებში საშუალოდ 40%-ს შეადგენს. დასაქმების მხრივ, თბილისის შემდეგ გამოირჩევა იმერეთის და ქვემო ქართლის რეგიონები. 2017 წლის მონაცემებით, იმერეთში (იმერეთის რეგიონის სტატისტიკაში შედის რაჭა-ლეჩხუმის და ქვემო სვანეთის მონაცემები) მთლიანი დასაქმების 15.5% და დაქირავებით დასაქმების 13.7%-ია დასაქმებული, რაც ქვემო ქართლში 11.9% და 10.3%-ია.

6

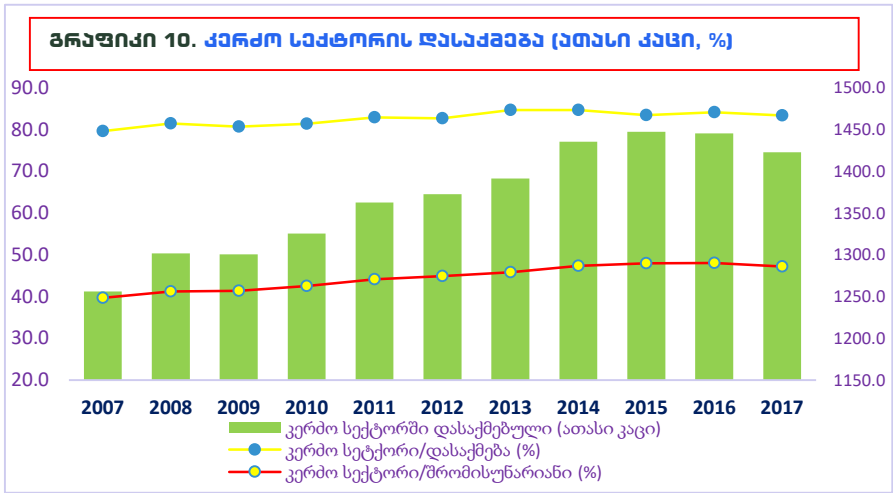


2017 წელს უმუშევრობის დონე ყველაზე მეტად, 5.8% პუნქტით აჭარაში შემცირდა, სადაც ასევე დასაქმების დონე 6.1% პუნქტითაა გაზრდილი. გარდა აჭარისა, უმუშევრობის დონე შემცირდა და დასაქმება/აქტიურობის დონეები გაიზარდა კახეთში. აქვე უნდა აღინიშნოს, რომ სამეგრელო - ზემო სვანეთში უმუშევრობის დონის შემცირების მიუხედავად, მდგომარეობა გაუარესებულია, რადგან შრომისუნარიან მოსახლეობაში დასაქმებისა და აქტიურობის წილი შემცირებულია. რაც შეეხება თბილისს, აქ, გასულ წელს უმუშევრობის დონე 1.2% პუნქტით გაიზარდა, ხოლო დასაქმება/აქტიურობის დონე 1.4% - 1.7% პუნქტებით შემცირდა. 2018 წელს, თბილისში უმუშევრობის დონე 24.7% იყო, ხოლო აქტიურობა/დასაქმების დონეები კი - საკმაოდ დაბალია (56% და 42.1%).

⁶ იმერეთი მოიცავს რაჭა-ლეჩხუმისა და ქვემო სვანეთის მონაცემებს

კერძო სექტორი

საქართველოში ძირითადი დამსაქმებელი კერძო სექტორია. ამ სექტორში დასაქმებულთა რაოდენობა მთლიანი დასაქმების 83.4%-ს შეადგენს (2017 წელი). შესაბამისად, ეკონომიკის განვითარება და კერძო ინვესტიციების მზრდის ხელშეწყობა უმუშევრობის შემცირების აუცილებელი წინაპირობაა. მაგალითად, ვნახოთ 2010-2014 წლებში არსებული ეკონომიკის მზრდის ტემპი (განსაკუთრებით, 2010-2012 წლებში არსებული საშუალო 6.6%-იანი მზრდა), როდესაც კერძო სექტორში დასაქმებულთა რაოდენობა ყოველწლიურად, საშუალოდ 24.4 ათასი დასაქმებულთ იზრდებოდა. აქვე უნდა აღინიშნოს 2015-2016 წლებში, წინა პერიოდთან შედარებით არსებული ეკონომიკური მზრდის დაბალი ტემპი (2.9% და 2.8%), რაც 2016-2017 წლის კერძო სექტორის დასაქმებაზე აისახა. აღნიშნულ წლებში კერძო სექტორში დასაქმებულთა რაოდენობა 24.4 ათასით შემცირდა. 2017 წლის მეორე ნახევრიდან დაწყებული ეკონომიკური მზრდის გაუმჯობესება სავარაუდოდ 2018 წლის კერძო სექტორის დასაქმების მაჩვენებლებზე აისახება. გარდა ამისა, 2017 წელს კერძო სექტორის დასაქმების ფარდობითი მაჩვენებლებიც შემცირებულია. 2017 წელს მთლიან დასაქმებასა და შრომისუნარიან მოსახლეობაში კერძო სექტორის წილი 0.8% - 0.8% პუნქტით შემცირდა. ბოლო ათი წლის მანძილზე ეს მაჩვენებელი საშუალოდ 0.4% პუნქტით იზრდებოდა, თუმცა აღსანიშნავია 2007 წლიდან 2013 წლამდე არსებული საშუალო 0.6%-პუნქტიანი მზრდა, ხოლო 2013 წლიდან 2017 წლამდე კი - 0.1%-პუნქტიანი მზრდა.



კერძო სექტორში არსებულ სამუშაო ძადაზე მოთხოვნის კვლევისთვის გამოყენებულია კერძო დასაქმების სააგენტოს hr.ge-ის გვერდზე 2012-2016 წლებში განთავსებული ვაკანსიების შესახებ ინფორმაცია. აღნიშნული მონაცემები წარმოადგენს როგორც ეკონომიკური საქმიანობის სახეების მიხედვით, ასევე პროფესიების კლასიფიკაციით⁷.

2012-2016 წლებში ცაღვე ეკონომიკური საქმიანობის მიხედვით გამოცხადებულ ვაკანსიებში მაღალი ხვედრითი წილი ვაჭრობის სფეროს უკავია. ეს მაჩვენებელი 2012 წელს 21.1%-ს შეადგენდა, რაც 2016 წლისთვის 23.5%-მდე გაიზარდა. ასევე, მაღალი პროცენტული წილი უჭირავს ადმინისტრაციულ და დამხმარე მომსახურების სფეროს, საფინანსო და სადაზღვევო საქმიანობას. ორივე სფეროს ხვედრითი წილი 2016 წელს 2012 წელთან შედარებით გაზრდილია.

⁷ „შრომის ბაზრის ანალიზი (2017)“, ეკონომიკისა და მდგრადი განვითარების სამინისტროს

კარძო საქობრი

საქმიანობის სახეების მიხედვით დაბალი მოთხოვნის რაოდენობაა ჯანდაცვისა და სოციალური მომსახურების სფეროებში, მიუხედავად იმისა, რომ 2016 წელს ამ სფეროს ხვედრითი წილი 5.1%-ია, რაც 2012 წელს 4.2% იყო. ასევე, დაბალი მაჩვენებელია სამეცნიერო და ტექნიკურ საქმიანობასთან დაკავშირებულ სფეროებში. 2016 წელს მათი ხვედრითი წილი 6% იყო.

ცხრილი 1. სამუშაო ძალის მოთხოვნა საქმიანობის მიხედვით (%)

საქმიანობათა სახეები	მოთხოვნის კომპონენტის ხვედრითი წილი (%)				
	2012	2013	2014	2015	2016
საბითუმო და საცალო ვაჭრობა; ავტომობილების და მოტოციკლების რემონტი	21,1	22,3	23	22,9	23,5
ადმინისტრაციული და დამხმარე მომსახურების საქმიანობები	19,5	17,9	19,3	19,7	21,1
საფინანსო და სადაზღვევო საქმიანობა	12,8	14,3	16,6	16,2	16,2
განთავსების საშუალებებით უზრუნველყოფის და საკვების მიწოდების საქმიანობა	7	6,7	5,8	6,8	7,2
პროფესიული, სამეცნიერო და ტექნიკური საქმიანობები	5,8	7,7	6,7	6,2	6
ჯანდაცვა და სოციალური მომსახურების საქმიანობები	4,2	4,6	5,3	5,7	5,1
ინფორმაცია და კომუნიკაცია	6,2	6,1	6,3	5,2	4,9
დანარჩენი სხვა	23,4	20,4	17	17,3	16

პროფესიის მიხედვით გამოცხადებულ ვაკანსიების უმეტესობა გაყიდვების სფეროს მუშაკებზეა. 2016 წელს მათი წილი 24.5%-ია, რაც 2012 წლიდან 7.7% პუნქტით არის გაზრდილი. 2016 წელს გამოქვეყნებულ ვაკანსიებში უმეტესი პოზიცია გაყიდვების კონსულტანტი/მენეჯერი/აგენტის, საკრედიტო/სესხის ექსპერტის, მოღარე ოპერატორის, დისტრიბუტორის, მიმტანის, დამლაგებლის პოზიციებს წარმოადგენს.

ცხრილი 1. სამუშაო ძალის მოთხოვნა პროფესიის მიხედვით (%)

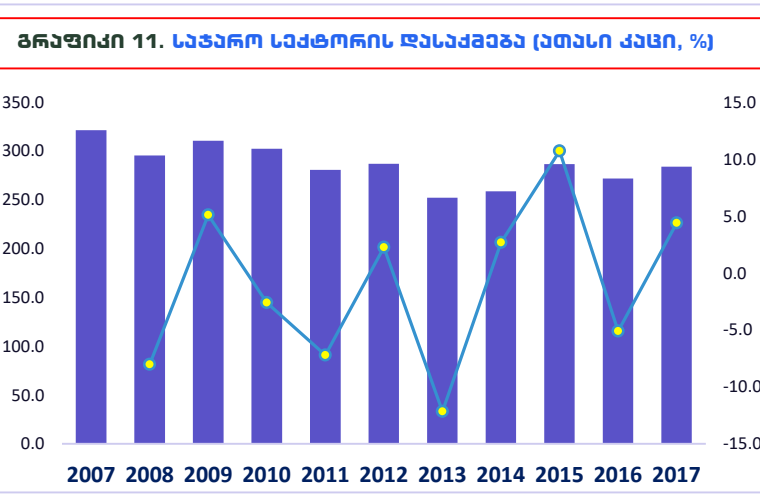
პროფესიის მიხედვით	მოთხოვნის კომპონენტის ხვედრითი წილი (%)				
	2012	2013	2014	2015	2016
გაყიდვების სფეროს მუშაკები	16,8	19,6	22,9	22,2	24,5
ბიზნესისა და ადმინისტრირების სფეროსთან ასოცირებული პროფესიონალები	8,8	10,3	12,1	12,9	14,4
ბიზნესისა და ადმინისტრირების სფეროს პროფესიონალები	11,4	11,5	10,1	8,5	7,9
ადმინისტრაციული და კომერციული მენეჯერები	7,7	7,0	7,0	7,5	6,5
ჯანდაცვის სფეროს პროფესიონალები	4,1	4,3	5,0	5,3	4,9
წარმოებისა და სპეციალური მომსახურების მენეჯერები	6,5	5,2	5,1	4,9	4,8
ინდივიდუალური მომსახურების მუშაკები	4,6	4,5	3,6	4,0	4,3
მომხმარებელთა მომსახურების სფეროს მუშაკები	2,6	3,1	3,2	3,8	4,2
ინფორმაციული და საკომუნიკაციო ტექნოლოგიების სფეროს პროფესიონალები	5,3	5,4	5,6	4,5	4,0
სხვა დანარჩენი	32,4	29,1	25,3	26,5	24,6

წარმოდგენილ მონაცემებზე დაყრდნობით შეგვიძლია ვთქვათ, რომ კერძო სექტორში სამუშაო ძალის მოთხოვნა ძირითადად მომსახურების სფეროს უკავშირდება, რასაც მრდის ტენდენცია ახასიათებს. ამ მხრივ, მოთხოვნა ვაჭრობის მიმართულებით იზრდება.

საჯარო საქმობრი

ინსტიტუციური სექტორების მიხედვით, საქსტატის მიერ დასაქმების სტატისტიკის წარმობა 2007 წლიდან დაიწყო. აღნიშნული პერიოდის დასაქმების რაოდენობრივი მაჩვენებლები სახელმწიფო (საჯარო) და არასახელმწიფო (კერძო) სექტორების მიხედვით ქვეყნდება. საჯარო სექტორში ის დასაქმებულები შედიან, რომლებიც სახელმწიფო/ა.რ/თვითმმართველობის ორგანოებში, მათ მიერ დაფუძნებულ/საქვეყნებო/კონტროლს დაქვემდებარებულ დაწესებულებებში მუშაობენ. ასევე, ეს სექტორი სახელმწიფო და მუნიციპალური საწარმობებში დასაქმებულ პირებს მოიცავს. რაც შეეხება კერძო სექტორში დასაქმებულებს, აქ აისახება ყველა ის დასაქმებული, ვინც საჯარო სექტორში არ არის დასაქმებული.

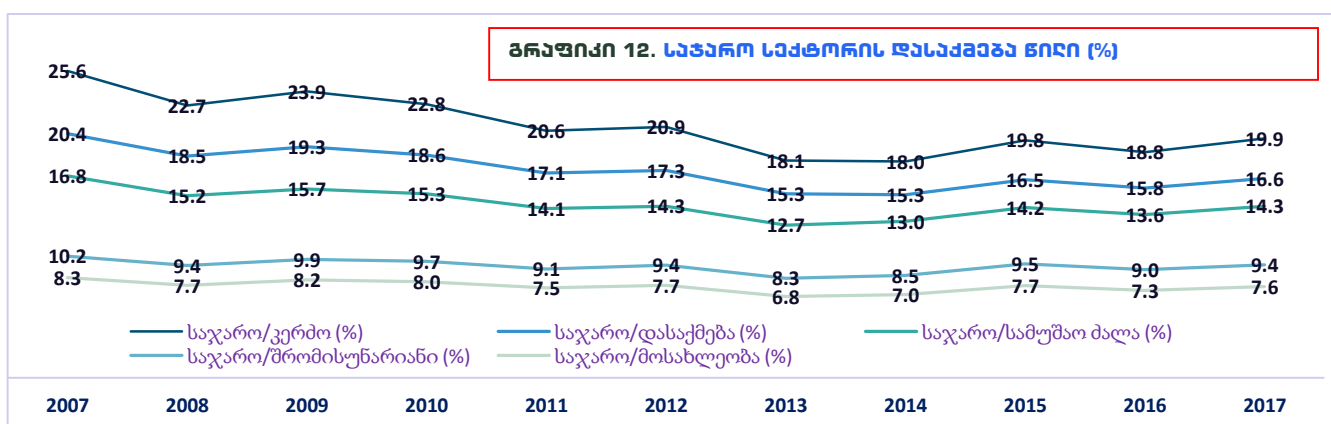
ბოლო ათი წლის მანძილზე საჯარო სექტორში ყველაზე ნაკლები დასაქმებული 2013 წელს იყო, როცა ამ პერიოდში, წინა წელთან შედარებით, დასაქმებულთა რაოდენობა 12.2%-ით შემცირდა და მათი რიცხვი 252.1



ათას პირს შეადგენდა. თუმცა, აღსანიშნავია ის გარემობა, რომ 2013 წლის შემცირების შემდეგ, საჯარო სექტორში დასაქმებულთა რაოდენობა ისევ იზრდება და უკვე 2017 წელს ამ სექტორში დასაქმებულთა რაოდენობა 2012 წელს არსებულ მაჩვენებელზე მხოლოდ 3.2 ათასი პირით ნაკლებია.

საჯარო სექტორში დასაქმების შესაფასებლად გარდა აბსოლუტური მონაცემებისა, ფარდობითი მაჩვენებლებიც უნდა განვიხილოთ. ამისათვის ვნახოთ, თუ როგორია საჯარო სექტორის ხვედრითი წილი მთლიან დასაქმებაში, შრომისუნარიან

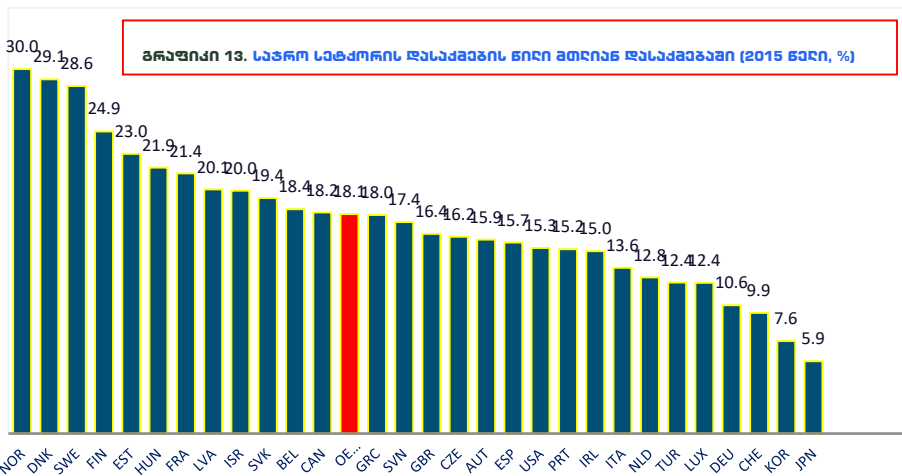
მოსახლეობაში, სამუშაო ძალაში და კერძო სექტორთან მიმართებით. აღნიშნულ მაჩვენებლებთან მიმართებაში, საჯარო სექტორის ხვედრითი წილი გამოკვეთილი, სტაბილური კლების ტენდენციით არ ხასიათდება. თუმცა, 2007 წელთან შედარებით 2017 წელს ფარდობითი მაჩვენებელი შემცირებულია. ასევე, აღსანიშნავია წლიდან წლამდე საჯარო სექტორში დასაქმებულთა ცვლილების ტენდენცია. ამ მხრივ, 2013 წელს ყველაზე დიდი 12.2%-იანი კლება იყო, რაც შემდეგ წელს ისევ გაიზარდა, ხოლო ყველაზე მაღალი ზრდა 2015 წელსაა, როცა წინა წელთან შედარებით საჯარო სექტორში დასაქმებულთა რაოდენობა 10.7%-ით გაიზარდა.



საჯარო სექტორი

მნიშვნელოვანია, რომ საქართველოში არსებული საჯარო სექტორის დასაქმება სხვა ქვეყნების მონაცემებს შვედაროთ. ქვეყნებს შორის საჯარო სექტორის დასაქმების დონის შესადარებლად მთლიან დასაქმებაში ამ სექტორის წილი გამოიყენება. აღნიშნული ფარდობითი მაჩვენებლით სკანდინავიის ქვეყნები გამოირჩევა, სადაც მთლიან დასაქმებაში საჯარო სექტორის წილი 30%-ს აღწევს, ხოლო ყველაზე დაბალი მაჩვენებელი კი იაპონიაშია, სადაც 2015 წელს საჯარო სექტორის წილი 5.9% იყო, რაც ბოლო წლებში კლების ტენდენციით ხასიათდება. OECD -ის⁸ წევრ ქვეყნებში საშუალო მაჩვენებელი კი 18.1%-ია, რაც 2007 წელთან შედარებით 0.2% პუნქტითაა გაზრდილი. თუმცა, OECD-ს საშუალო მაჩვენებელს ქვემოთ მისი წევრი 17 ქვეყანა იმყოფება, ხოლო გემოთ 12 ქვეყანა. აღნიშნული 17 ქვეყნის საშუალო მაჩვენებელი 13.5%-ს შეადგენს, ხოლო 12 ქვეყნის კი - 22.9%-ს.

როგორც ჩანს, საქართველოში საჯარო სექტორში დასაქმების მაჩვენებელი, საჯარო სერვისებისა და მთავრობის მასშტაბებიდან გამომდინარე, საკმაოდ მაღალია. მაშინ, როცა მთავრობის მთლიანი ხარჯები მშპ-ს 29.6%-ია, ამ ხარჯების განვეისთვის დასაქმებულთა რაოდენობა მთლიანი დასაქმების 16.6%-ია. მაგალითად, იაპონიასა და კორეაში მთავრობის მთლიანი ხარჯები საშუალოდ 35%-ია, ხოლო საჯარო სექტორის დასაქმების წილი მთლიან დასაქმებაში კი - 5.9% და 7.6%. ასევე, პორტუგალიაში საჯარო სერვისის წარმოება/მინოდებისთვის მთავრობის მთლიანი ხარჯები მშპ-ს 45.8%-ია, რომლის წარმოება/მინოდებაში



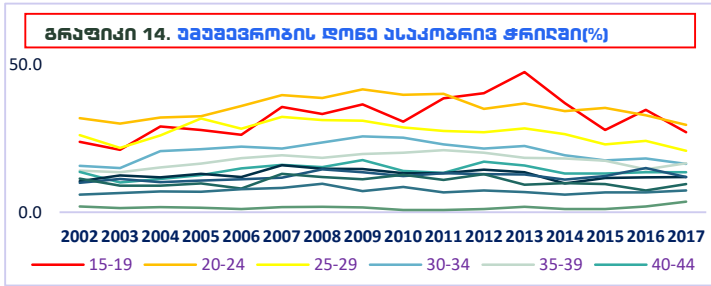
დასაქმებულთა რაოდენობა მთლიანი დასაქმების 15.2%-ს შეადგენს. OECD-ის ქვეყნებში საჯარო სექტორში დასაქმებულთა საშუალო მაჩვენებელს ქვემოთ არსებულ 17 ქვეყნის მთლიანი მთავრობის ხარჯები მშპ-სთან მიმართებით საშუალოდ 40-45% მერყეობს, ხოლო ამ ხარჯების განვეისთვის დასაქმებულთა რაოდენობა მთლიანი დასაქმების

საშუალოდ 13.5%-ია. ამრიგად, შეგვიძლია ვთქვათ, რომ საქართველოში მთლიანი მთავრობის ფუნქციების განხორციელებაში უფრო მეტი ადამიანური რესურსია გამოყენებული, ვიდრე სხვა ქვეყნებში. შესაბამისად, როგორც უკვე აღვნიშნეთ, საჯარო სექტორში დასაქმების მაჩვენებელი მაღალ ნიშნულს იკავებს. ამასთანავე უნდა ითქვას, რომ არსებული მდგომარეობის გამოსწორება ელექტრონული მმართველობის (E-government) გაუმჯობესებით არის შესაძლებელი, როდესაც სახელმწიფო სერვისებით სარგებლობა ციფრული ტექნოლოგიების გამოყენებითაა შესაძლებელი. ეს ერთი მხრივ, ზრდის სერვისებზე ხელმისაწვდომობას და მის ხარისხს, ხოლო მეორე მხრივ, ამცირებს საჯარო სერვისების წარმოება/მინოდებისთვის საჭირო ადამიანურ და ფინანსურ რესურსებს.

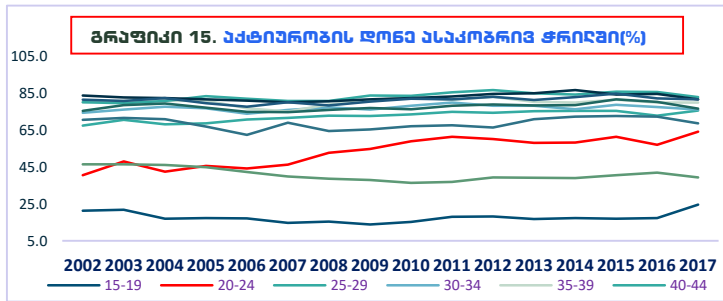
⁸ ეკონომიკური თანამშრომლობისა და განვითარების ორგანიზაცია

ასაკობრივი ჯგუფები

ასაკობრივი ჯგუფების უმუშევრობის დონე ყველაზე მაღალი 20-24 წლის ასაკობრივი კატეგორიაშია. აღნიშნულ კატეგორიაში, 2002-2017 წლებში უმუშევრობის დონე საშუალოდ 35.4% იყო. მიუხედავად 2012 წლიდან არსებული კლებისა, ის მაინც მაღალ მაჩვენებელს ინარჩუნებს და 2017 წელს 29.6%-ს შეადგენს. ასევე, უმუშევრობის დონის მაღალი მაჩვენებლით გამოირჩევა 25-29 ასაკობრივი კატეგორია, სადაც უმუშევრობის დონე საშუალოდ 27.2%-ია, რაც 2010 წლიდან კლებადია. აქვე აღსანიშნავია, რომ ევროკავშირის წევრ ქვეყნებში, 15-25 წლამდე საშუალო უმუშევრობის დონე, 2017 წლის მონაცემებით 16.8%-ია, ხოლო 25 წლის და ზემოთ კი - საშუალოდ 6.7%. საქართველოში 15-24 წლის ასაკობრივი კატეგორიაში, 2017 წლის მონაცემებით უმუშევრობის დონე დაახლოებით 28.4%-ია, ხოლო 25 წლიდან და ზემოთ კი - დაახლოებით 12.4%. მათ შორის, ყველაზე დაბალი, 3.6%-იანი უმუშევრობის დონე 65 წლისა და ზემოთ ასაკობრივი კატეგორიაშია. ასევე, 40-44 ასაკობრივი კატეგორიაში უმუშევრობის დონე მთლიანად უმუშევრობის დონეზე დაბალი, 13.5%-ს შეადგენს.

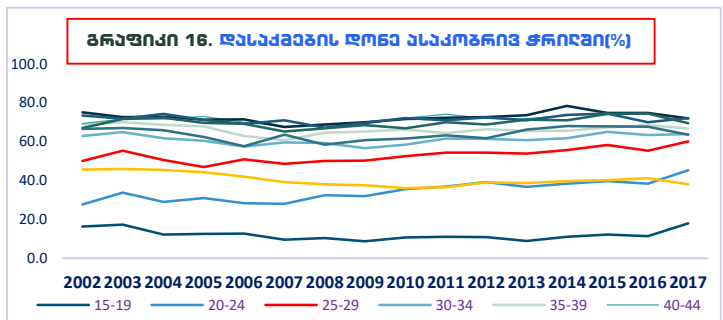


როგორც ადრე აღვნიშნეთ, აქტიურობის დონე შრომისუნარიან მოსახლეობაში ეკონომიკურად აქტიური (სამუშაო ძალა) მოსახლეობის წილს უჩვენებს. ყველაზე აქტიური 40-44 ასაკობრივი კატეგორიაა, სადაც აქტიურობის დონე 2002-2017 წლებში საშუალოდ 83.3%-ია, ხოლო აღნიშნულ პერიოდში მთლიანად აქტიურობის დონე



საშუალოდ 67%-ს შეადგენს. ევროკავშირის ქვეყნებში საშუალოდ აქტიურობის დონე ყველაზე მაღალი 85.7% მოსახლეობის 25-54 ასაკის კატეგორიაშია. დასაქმების დონე შრომისუნარიან მოსახლეობაში დასაქმებულთა ხვედრით წილს უჩვენებს. ამ მხრივ, მაღალი დასაქმების მაჩვენებლით 40-54 ასაკობრივი კატეგორია გამოირჩევა. მათ შორის, 45-49 ასაკობრივი კატეგორიის დასაქმების დონე 2002-2017 წლებში საშუალოდ 72.5%-ია. 20-24 ასაკობრივი კატეგორიაში ეს მაჩვენებელი საშუალოდ 34.5%, ხოლო 25-29-ში კი საშუალოდ 52.9-ს შეადგენს. ჭამში, 2002-2017 წლებში ყველა კატეგორიის დასაქმების დონე საშუალოდ 54%-ია. ევროკავშირის ქვეყნებში 15-64 ასაკობრივი კატეგორიის საშუალო დასაქმების დონე 67.7%-ია, ხოლო 25-54 კი - 79.7%.

ქვეყანაში ყველაზე მაღალი უმუშევრობის დონე 20-29 ასაკობრივი კატეგორიაშია, რაც ამ კატეგორიაში არსებულ მაღალ აქტიურობას უკავშირდება. ასევე, 20-29 ასაკობრივი კატეგორია არც დასაქმების დონით გამოირჩევა. ამრიგად, შრომისუნარიან მოსახლეობაში 20-29 წლის ასაკის პირები აქტიურად ეძებენ სამსახურს, თუმცა ნაკლებად პოულობენ მას. ასევე, ქვეყანაში არსებულ მთლიანი უმუშევრობისა და დასაქმების მაჩვენებლებში მნიშვნელოვანი კონტრიბუცია 35-54 ასაკობრივი კატეგორიის



გააჩნია და ძირითადად დასაქმებულთა შორის ეს კატეგორია გამოირჩევა.